

12 de marzo de 2010

**Índice de Precios de Consumo (IPC). Base 2006**  
Febrero 2010

**Índice general**

	Variación mensual	Variación acumulada	Variación interanual
Febrero	-0,2	-1,2	0,8

**Principales resultados**

- La tasa de **variación interanual** del IPC del mes de febrero disminuye dos décimas y se sitúa en el **0,8%**.
- La tasa **anual** de la inflación **subyacente** es del **0,1%**, la misma que la registrada en enero.
- La **variación mensual** del índice general es del **-0,2%**.
- El **Índice de Precios de Consumo Armonizado (IPCA)** sitúa su **tasa anual** en el **0,9%**, con lo que disminuye dos décimas respecto al mes anterior.

**Tasas de variación interanuales**

La tasa interanual del Índice de Precios de Consumo (IPC) general en el mes de febrero es del 0,8%, dos décimas por debajo de la registrada en el mes de enero.

Los grupos que más han influido en esta disminución son:

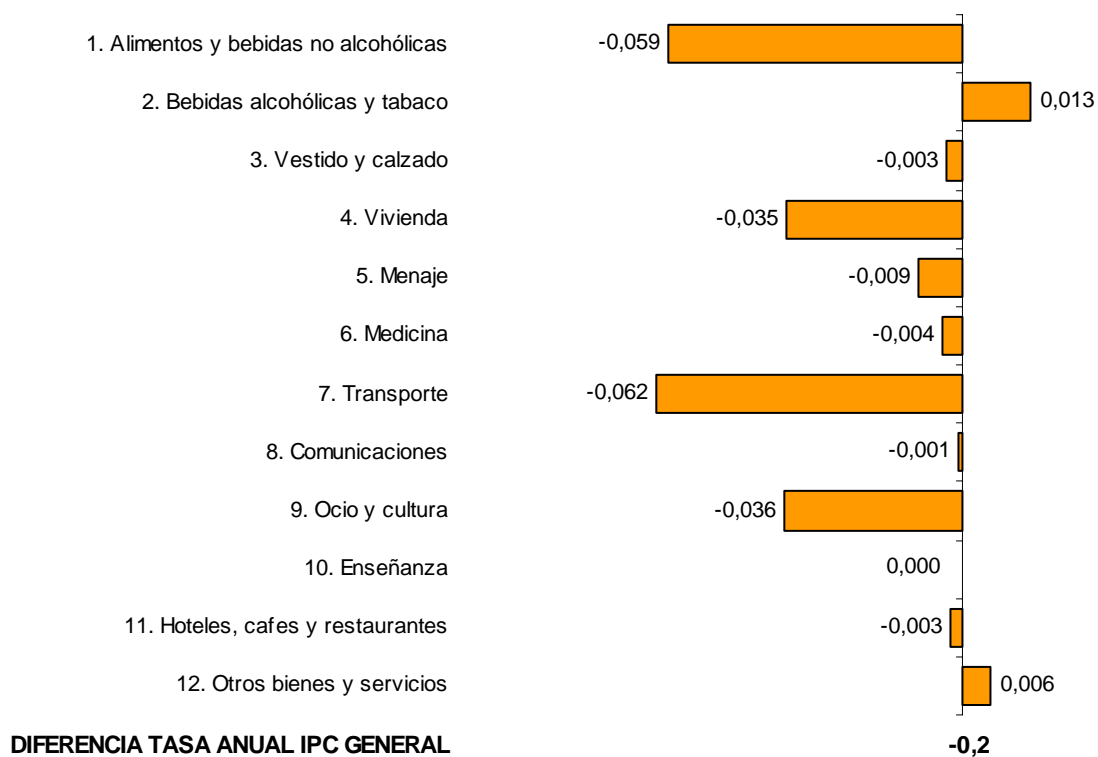
- **Transporte**, cuya tasa anual alcanza el **5,8%**, cinco décimas menos que la registrada en enero. Este descenso se explica en su mayoría por la estabilidad de los precios de los *carburantes y lubricantes*, frente a la subida que experimentaron en febrero de 2009. A pesar de la bajada de la tasa anual del grupo, cabe destacar el aumento de casi un punto en la tasa anual de los *automóviles*, debido a los descuentos más acentuados en febrero del año pasado.
- **Alimentación y bebidas no alcohólicas**, con una tasa anual del **-2,7%**, tres décimas inferior a la del mes anterior. Las parcelas que más destacan por su influencia en esta

variación son la *carne de ave*, los *otros productos lácteos*, las *legumbres y hortalizas frescas* y el *agua mineral, refrescos y zumos*. Esta es la tasa más baja de este grupo desde enero de 1994.

• **Ocio y cultura**, cuya tasa anual del **-2,1%**, cinco décimas inferior a la registrada el mes pasado, es la más baja desde enero de 1994. La bajada se debe principalmente a la disminución de los precios del *viaje organizado* que el pasado año aumentaron.

Es destacable también la bajada de una décima en la tasa anual de los *restaurantes, bares y cafeterías*, que se sitúa en el 1,1%, la más baja de esta parcela desde agosto de 1986.

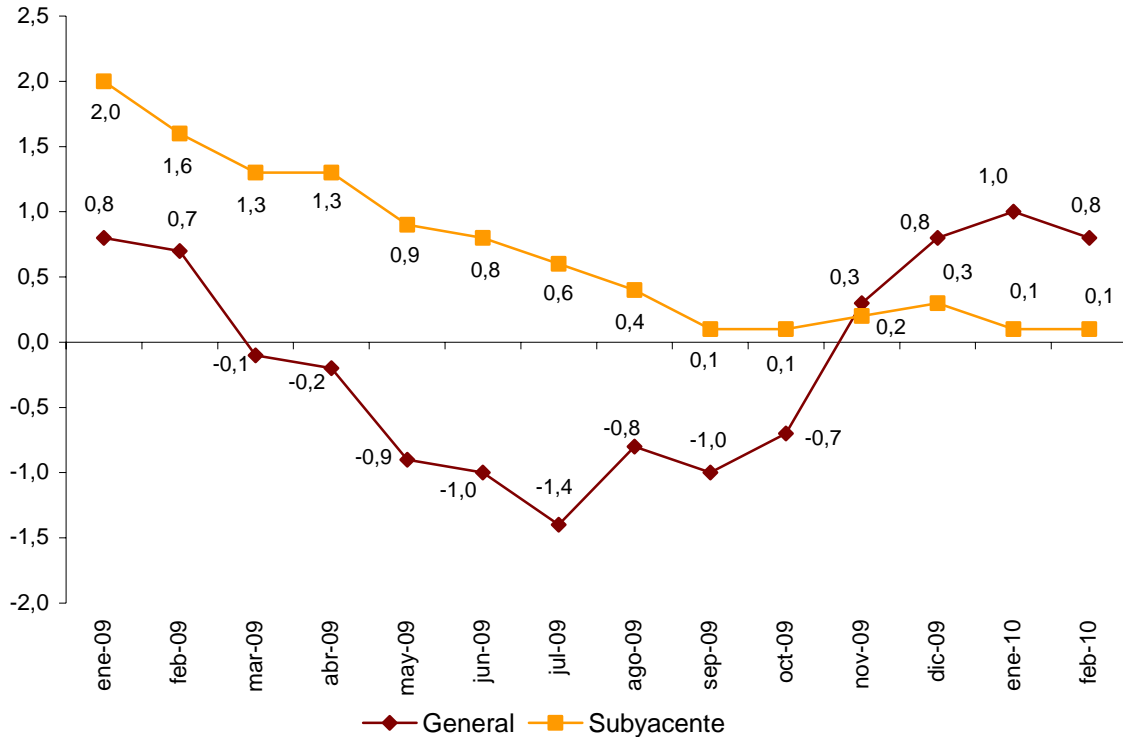
El siguiente gráfico muestra cómo ha influido cada uno de los grupos en la disminución de la tasa interanual del IPC general de febrero:



La tasa de variación interanual de la **inflación subyacente** (índice general sin alimentos no elaborados ni productos energéticos) se mantiene en el **0,1%**, con lo que la diferencia con la tasa del índice general se reduce a siete décimas.

## Evolución anual del IPC, base 2006

Índice general y subyacente



## Tasas de variación mensuales

En febrero la tasa de variación mensual del IPC general es del **-0,2%**.

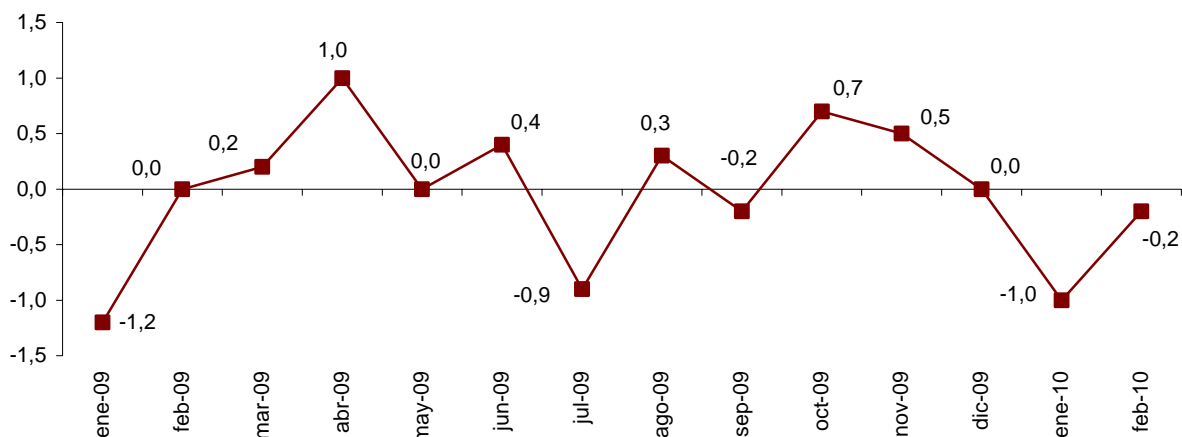
Los grupos con mayor repercusión mensual positiva en el índice general son los siguientes:

- **Bebidas alcohólicas y tabaco**, con una tasa del **1,6%** y una repercusión de **0,044** en el índice general, debida principalmente al aumento de los precios del *tabaco*.
- **Otros bienes y servicios**, cuya tasa del **0,3%** repercute **0,032**. Esta variación se debe en su mayoría a la subida de precios de los *seguros para la vivienda*, habitual a comienzos de año.

Del mismo modo, entre los grupos con repercusión negativa en el índice general los más relevantes son:

- **Alimentos y bebidas no alcohólicas**, cuya tasa del **-0,8%** refleja las disminuciones de precios de la mayoría de sus componentes, entre los que destacan el *pescado fresco*, la *carne de ovino*, los *aceites* y los *otros productos lácteos*. Su repercusión respecto al mes anterior es de **-0,143**.
- **Vestido y calzado**, con una tasa mensual del **-1,5%**, que recoge el comportamiento de los precios en el último mes del periodo de rebajas de invierno. Su repercusión en el índice general es de **-0,113**.

## Evolución mensual del IPC, base 2006 Índice general



En un análisis más detallado, se pueden observar las parcelas que más han afectado a la tasa mensual del IPC en el mes de febrero.

### **Parcelas con mayor repercusión positiva en la tasa mensual del IPC**

	Tasa mensual (%)	Repercusión
<b>Alimentación</b>		
Legumbres y hortalizas frescas	0,4	0,003
Patatas y sus preparados	1,1	0,003
<b>Otras parcelas</b>		
Tabaco	2,1	0,043
Seguros	0,6	0,023
Restaurantes, bares y cafeterías	0,1	0,011

### **Parcelas con mayor repercusión negativa en la tasa mensual del IPC**

	Tasa mensual (%)	Repercusión
<b>Alimentación</b>		
Pescado fresco	-5,0	-0,052
Carne de ovino	-7,4	-0,022
Aceites	-2,9	-0,015
Otros productos lácteos	-1,9	-0,014
<b>Otras parcelas</b>		
Prendas de vestir	-1,5	-0,083
Calzado	-1,6	-0,027
Viaje organizado	-1,6	-0,021
Automóviles	-0,2	-0,011

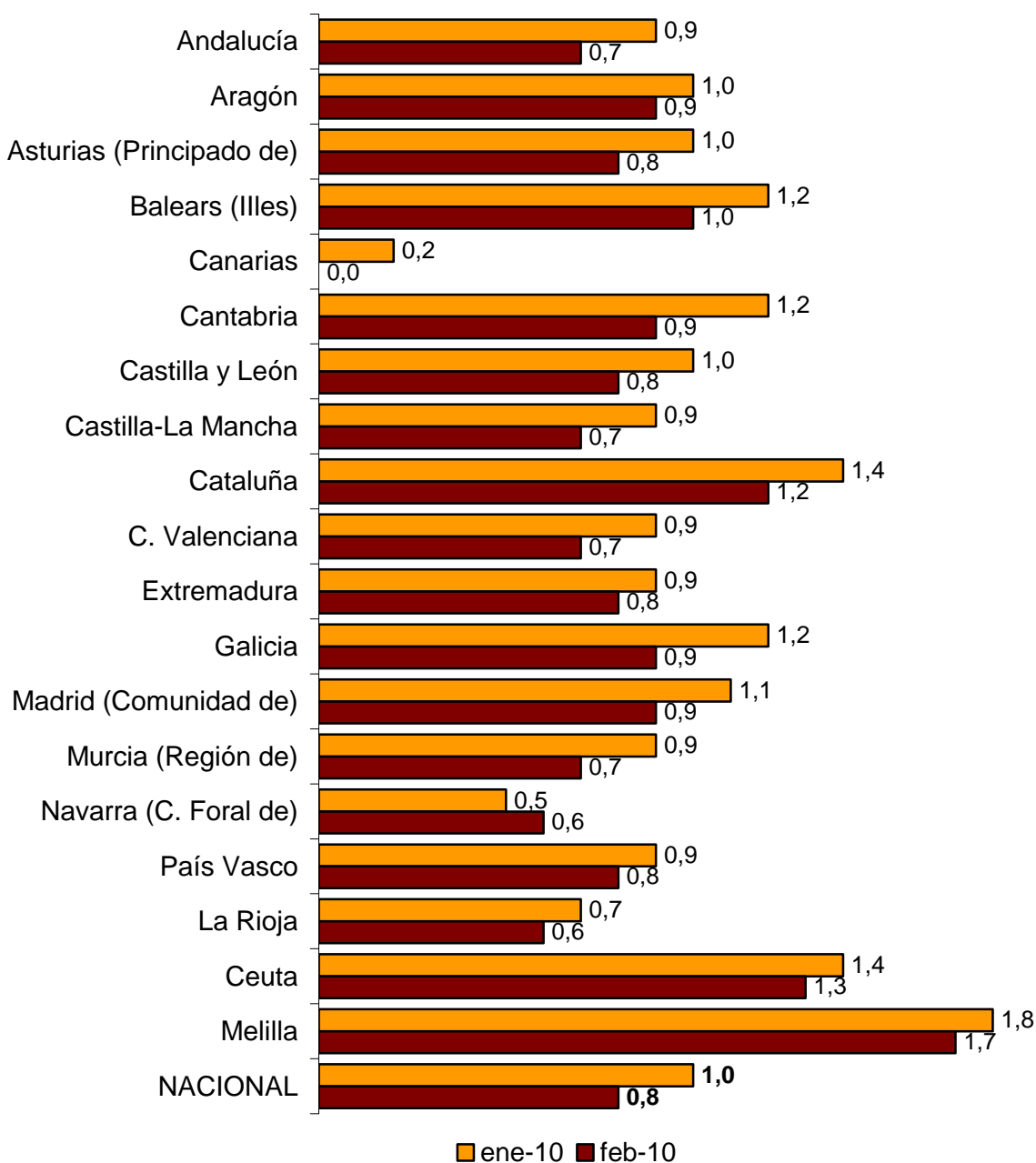
## Resultados por comunidades autónomas. Tasas de variación interanuales

Las mayores disminuciones de la variación anual corresponden a las comunidades autónomas de Cantabria y Galicia, que reducen su tasa tres décimas y la sitúan en el 0,9%.

Por su parte, Comunidad Foral de Navarra es la única que aumenta su tasa anual, situándose en el 0,6%, una décima más que en enero de 2010.

### Tasas anuales del IPC, base 2006

Índice general por comunidades y ciudades autónomas



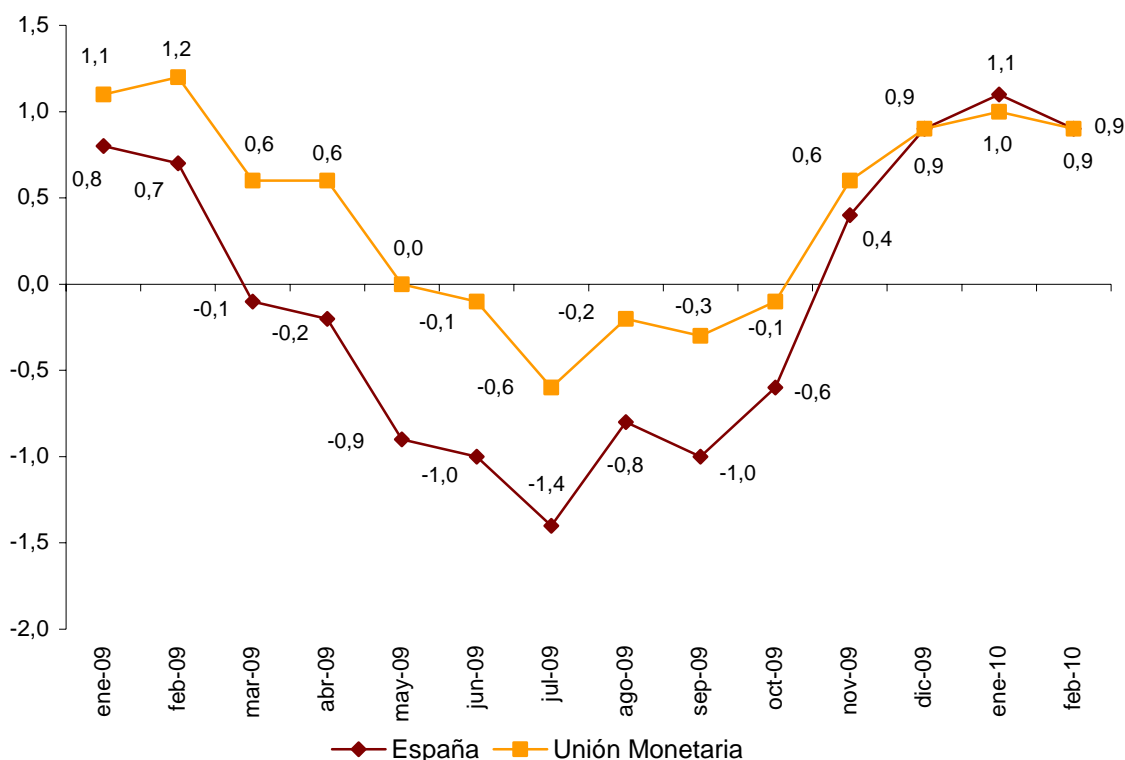
## Índice de Precios de Consumo Armonizado (IPCA)

En el mes de febrero la tasa de variación interanual del IPCA disminuye dos décimas y se sitúa en el **0,9%**. Esta tasa coincide con la avanzada por el indicador adelantado del IPCA, publicado el pasado 26 de febrero.

La tasa mensual del IPCA es del **-0,2%**.

### Evolución anual del IPCA, base 2005

Índice general España y Unión Monetaria <sup>1</sup>



<sup>1</sup> El último dato de la Unión Monetaria se refiere al indicador adelantado

Por su parte, el IPCA a Impuestos Constantes (IPCA-IC) registró en el mes de **enero** de 2010 una tasa interanual del **0,8%**, tres décimas por debajo de la registrada por el IPCA en dicho mes. La tasa de variación mensual del IPCA-IC fue del **-1,1%**.

## Índices de precios de consumo. Base 2006 Febrero 2010

### 1. Índices nacionales: general y de grupos

Grupo	Índice	% Variación			Repercusión	
		Sobre mes anterior	En lo que va de año	En un año	Sobre mes anterior	En lo que va de año
1. Alimentos y bebidas no alcohólicas	107,2	-0,8	-0,8	-2,7	-0,143	-0,151
2. Bebidas alcohólicas y tabaco	129,7	1,6	3,0	12,3	0,044	0,081
3. Vestido y calzado	91,4	-1,5	-15,4	-1,2	-0,113	-1,334
4. Vivienda	113,6	0,1	0,9	0,8	0,010	0,101
5. Menaje	106,5	0,0	-0,9	0,5	0,001	-0,061
6. Medicina	97,8	0,1	0,2	-1,4	0,002	0,007
7. Transporte	105,0	-0,1	1,6	5,8	-0,009	0,238
8. Comunicaciones	99,2	0,0	-0,1	-0,5	-0,002	-0,002
9. Ocio y cultura	96,5	-0,3	-2,2	-2,1	-0,023	-0,170
10. Enseñanza	114,5	0,0	0,1	2,6	0,000	0,001
11. Hoteles, cafes y restaurantes	112,1	0,1	0,2	1,0	0,017	0,025
12. Otros bienes y servicios	110,8	0,3	0,9	1,8	0,032	0,085
<b>ÍNDICE GENERAL</b>	<b>106,5</b>	<b>-0,2</b>	<b>-1,2</b>	<b>0,8</b>		

### 2. Índices nacionales de grupos especiales

Grupo	Índice	% Variación		
		Sobre mes anterior	En lo que va de año	En un año
<b>Alimentos</b>				
Con elaboración, bebidas y tabaco	111,9	0,0	0,0	0,5
Sin elaboración	105,5	-1,4	-1,2	-3,8
Con bebidas y tabaco	109,9	-0,5	-0,3	-0,9
Sin elaboración y productos energéticos	109,2	-0,5	1,2	4,5
<b>Bienes industriales</b>				
Duraderos	95,6	-0,1	-0,5	-2,3
Productos energéticos	110,2	0,0	2,8	9,9
Carburantes y combustibles	105,6	0,0	3,2	11,9
Sin energía	98,8	-0,3	-3,2	1,2
Sin productos energéticos	96,5	-0,4	-4,8	-1,5
<b>Servicios</b>				
Sin alquiler de vivienda	110,8	0,1	0,0	1,1
Sin alquiler de vivienda	110,7	0,1	0,0	1,1
<b>ÍNDICE GENERAL</b>				
Sin alimentos, bebidas y tabaco	105,4	-0,1	-1,4	1,3
Sin alquiler de vivienda	106,3	-0,2	-1,2	0,8
Sin productos energéticos	105,9	-0,2	-1,6	-0,2
Sin alimentos no elaborados ni productos energéticos	105,9	-0,1	-1,7	0,1
Sin tabaco	105,9	-0,2	-1,3	0,5

## 3. Índices nacionales de rúbricas

	Índice	Sobre el mes anterior		En lo que va de año		En un año
		% Variación	Repercusión	% Variación	Repercusión	% Variación
01. Cereales y derivados	113,1	-0,2	-0,002	-0,2	-0,003	-1,6
02. Pan	117,6	-0,1	-0,002	-0,1	-0,001	-0,5
03. Carne de vacuno	112,7	-0,3	-0,002	-0,2	-0,002	-0,5
04. Carne de ovino	101,9	-7,4	-0,022	-10,6	-0,032	-5,3
05. Carne de porcino	97,6	-0,5	-0,003	-0,7	-0,004	-3,9
06. Carne de ave	106,6	-0,5	-0,004	-0,7	-0,005	-9,4
07. Otras carnes	107,3	-0,1	-0,003	-0,2	-0,003	-0,8
08. Pescado fresco y congelado	99,2	-4,2	-0,053	-2,1	-0,026	-1,9
09. Crustáceos, moluscos y preparados de pescado	102,9	-0,8	-0,009	-0,6	-0,007	-1,6
10. Huevos	116,5	-0,2	0,000	-0,3	0,000	-0,7
11. Leche	112,3	-0,6	-0,006	-1,0	-0,010	-7,1
12. Productos lácteos	108,7	-1,0	-0,015	-0,9	-0,014	-4,3
13. Aceites y grasas	74,7	-2,7	-0,015	-4,4	-0,025	-3,6
14. Frutas frescas	111,8	-0,4	-0,005	-0,4	-0,005	-4,8
15. Frutas en conserva y frutos secos	101,8	0,0	0,000	-0,2	0,000	-1,0
16. Legumbres y hortalizas frescas	108,7	0,4	0,003	0,0	0,000	-2,9
17. Preparados de legumbres y hortalizas	113,8	-0,2	-0,001	-0,5	-0,002	-1,9
18. Patatas y sus preparados	96,8	1,1	0,003	2,8	0,008	-7,6
19. Café, cacao e infusiones	113,2	-0,1	0,000	-0,2	-0,001	-0,4
20. Azúcar	90,8	-1,5	-0,002	-2,2	-0,002	-7,0
21. Otros preparados alimenticios	111,7	-0,1	-0,001	-0,1	-0,001	-0,1
22. Agua mineral, refrescos y zumos	108,1	-0,6	-0,005	-1,9	-0,015	-1,6
23. Bebidas alcohólicas	110,2	0,2	0,002	0,3	0,002	0,2
24. Tabaco	138,0	2,1	0,043	4,0	0,079	17,2
25. Prendas de vestir de hombre	90,6	-1,6	-0,033	-17,0	-0,407	-1,1
26. Prendas de vestir de mujer	89,4	-1,3	-0,035	-17,5	-0,554	-2,0
27. Prendas de vestir de niño y bebé	89,8	-1,5	-0,014	-14,0	-0,145	-1,1
28. Complementos y reparaciones de prendas de vestir	94,7	-1,5	-0,003	-12,6	-0,028	0,7
29. Calzado de hombre	97,3	-1,7	-0,011	-10,0	-0,066	-0,3
30. Calzado de mujer	95,5	-1,5	-0,012	-11,5	-0,099	-0,2
31. Calzado de niño	94,2	-1,5	-0,005	-10,4	-0,035	-1,2
32. Reparación de calzado	119,1	-0,1	0,000	0,1	0,000	3,0
33. Viviendas en alquiler	112,8	0,1	0,002	0,1	0,003	1,3
34. Calefacción, alumbrado y distribución de agua	113,8	0,0	0,000	1,5	0,081	-0,2
35. Conservación de la vivienda y otros gastos	113,7	0,2	0,007	0,5	0,017	2,2
36. Muebles y revestimientos de suelo	108,0	-0,1	-0,001	-1,8	-0,032	0,5
37. Textiles y accesorios para el hogar	103,4	-0,5	-0,003	-4,6	-0,032	0,1
38. Electrodomésticos y reparaciones	98,8	0,0	0,000	-0,1	-0,001	-0,1
39. Utensilios y herramientas para el hogar	109,8	0,0	0,000	-0,5	-0,002	1,7
40. Artículos no duraderos para el hogar	105,0	0,2	0,003	-0,1	-0,001	-0,5
41. Servicios para el hogar	114,7	1,3	0,024	1,4	0,028	2,4
42. Servicios médicos y similares	115,3	0,1	0,004	2,2	0,055	2,7
43. Medicamentos y material terapéutico	87,4	0,0	0,000	0,0	0,000	-4,1
44. Transporte personal	104,2	0,0	-0,003	1,5	0,224	5,5
45. Transporte público urbano	119,1	0,0	0,000	2,4	0,017	3,0
46. Transporte público interurbano	116,7	-0,8	-0,006	-0,4	-0,003	1,1
47. Comunicaciones	99,2	0,0	-0,002	-0,1	-0,002	-0,5
48. Objetos recreativos	81,8	0,1	0,004	-0,2	-0,006	-4,1
49. Publicaciones	107,5	0,1	0,002	0,9	0,011	2,0
50. Esparcimiento	109,1	-0,4	-0,007	-0,3	-0,005	1,4
51. Educación infantil y primaria	114,6	0,0	0,000	0,1	0,000	2,6
52. Educación secundaria	110,4	0,0	0,000	0,1	0,000	2,4
53. Educación universitaria	119,4	0,1	0,000	0,1	0,000	3,3
54. Otros gastos de enseñanza	111,4	-0,1	0,000	0,1	0,001	1,7
55. Artículos de uso personal	107,7	0,2	0,007	0,0	0,000	0,3
56. Turismo y hostelería	110,1	0,0	-0,004	-1,1	-0,145	0,0
57. Otros bienes y servicios no contemplados en otra parte	114,9	0,1	0,002	0,6	0,015	3,0



## 4. Índices de comunidades autónomas: general y de grupos

(Continúa)

Grupos	Índice	% variación			Índice	% variación			Índice	% variación		
		S/ mes anterior	En lo que va de año	En un año		S/ mes anterior	En lo que va de año	En un año		S/ mes anterior	En lo que va de año	En un año
	<b>Andalucía</b>				<b>Aragón</b>				<b>Asturias (Principado de)</b>			
1. Alimentos y bebidas no alcohólicas	106,6	-0,5	-0,6	-3,2	107,0	-0,7	-0,8	-3,2	105,4	-1,1	-0,9	-3,2
2. Bebidas alcohólicas y tabaco	131,8	1,7	3,2	13,2	130,4	1,8	3,3	13,2	130,1	1,5	3,1	12,7
3. Vestido y calzado	90,3	-1,0	-15,9	-1,5	92,1	-0,8	-14,1	-0,9	90,6	-0,8	-17,1	-1,4
4. Vivienda	114,0	0,1	0,9	0,4	115,3	0,0	1,0	2,4	115,3	0,0	1,0	1,4
5. Menaje	106,5	0,0	-1,2	0,1	107,6	0,1	-0,7	0,3	106,3	-0,1	-0,9	0,9
6. Medicina	95,9	-0,1	0,0	-2,3	101,4	0,0	0,3	-1,2	98,6	0,1	-0,3	-1,4
7. Transporte	104,3	-0,1	1,5	5,6	104,8	0,0	1,8	5,7	104,3	-0,1	1,3	5,6
8. Comunicaciones	99,4	0,0	-0,1	-0,5	99,7	0,0	-0,1	-0,5	98,9	-0,1	-0,1	-0,6
9. Ocio y cultura	94,9	-0,2	-1,7	-2,5	96,5	-0,4	-2,4	-2,3	95,6	-0,6	-2,7	-2,2
10. Enseñanza	114,2	0,0	0,2	2,6	115,8	0,0	0,1	2,7	115,5	0,0	0,0	3,1
11. Hoteles, cafés y restaurantes	111,7	0,2	0,2	1,2	112,7	0,2	0,6	1,2	114,0	0,0	0,5	1,3
12. Otros	110,2	0,3	0,8	1,6	111,1	0,2	0,7	1,9	111,5	0,8	1,1	2,2
ÍNDICE GENERAL	106,1	-0,1	-1,2	0,7	107,0	-0,1	-1,1	0,9	106,3	-0,2	-1,5	0,8
	<b>Balears (Illes)</b>				<b>Canarias</b>				<b>Cantabria</b>			
1. Alimentos y bebidas no alcohólicas	106,5	-0,6	-0,6	-3,2	110,2	-0,5	-0,7	-3,1	106,9	-0,7	-0,7	-3,0
2. Bebidas alcohólicas y tabaco	126,6	1,5	2,8	11,3	110,3	-0,1	0,1	3,7	129,4	1,6	2,9	11,9
3. Vestido y calzado	92,0	-2,9	-14,3	-1,5	90,6	-1,8	-13,5	-1,6	92,3	-3,1	-14,3	-1,2
4. Vivienda	113,1	0,1	0,7	2,1	111,6	0,0	0,5	0,6	114,1	0,0	0,7	1,4
5. Menaje	107,2	0,1	-0,5	2,4	101,1	-0,1	-1,8	-1,3	108,7	0,3	-0,1	0,4
6. Medicina	97,4	0,1	0,6	-2,2	94,0	0,1	0,2	-2,3	97,0	0,1	0,3	-1,8
7. Transporte	105,1	-0,2	1,3	5,4	105,5	0,0	1,5	5,1	105,0	-0,1	1,6	6,9
8. Comunicaciones	100,4	0,0	0,0	-0,3	98,9	-0,1	-0,1	-0,6	100,4	0,0	0,0	-0,3
9. Ocio y cultura	98,3	0,3	0,4	-0,9	95,8	-0,3	-1,5	-1,5	99,6	-0,3	-2,0	-1,5
10. Enseñanza	109,4	0,1	0,2	3,1	114,8	0,0	0,0	2,5	111,8	0,0	0,5	2,7
11. Hoteles, cafés y restaurantes	110,3	-0,1	-0,2	-0,1	109,0	0,0	0,2	-0,2	112,6	0,0	-0,5	0,4
12. Otros	109,9	0,1	0,9	1,0	106,8	0,3	0,4	0,1	110,3	0,4	1,2	2,0
ÍNDICE GENERAL	106,4	-0,2	-0,7	1,0	105,2	-0,2	-1,0	0,0	106,8	-0,4	-1,3	0,9

## 4. Índices de comunidades autónomas: general y de grupos

(Continuación)

Grupos	Índice			% variación			Índice			% variación			Índice			% variación		
	Índice	% variación		Índice	% variación		Índice	% variación		Índice	% variación		Índice	% variación				
		S/ mes anterior	En lo que va de año		En un año	S/ mes anterior		En lo que va de año	En un año		S/ mes anterior	En lo que va de año		En un año				
	<b>Castilla y León</b>						<b>Castilla-La Mancha</b>						<b>Cataluña</b>					
1. Alimentos y bebidas no alcohólicas	107,3	-0,8	-0,9	-2,6	105,4	-1,0	-1,2	-3,8	108,4	-0,7	-0,7	-1,7						
2. Bebidas alcohólicas y tabaco	130,4	1,7	3,1	12,8	132,1	1,6	3,1	13,1	129,0	1,5	2,9	11,6						
3. Vestido y calzado	91,6	-1,5	-15,8	-1,3	90,7	-2,1	-15,9	-1,5	91,7	-2,2	-16,5	-1,0						
4. Vivienda	111,9	0,1	1,0	1,4	111,8	0,1	1,4	2,5	114,0	0,2	0,8	0,9						
5. Menaje	106,6	0,1	-0,3	0,8	105,0	0,0	-1,2	-0,6	107,4	0,1	-0,6	0,9						
6. Medicina	100,2	-0,1	0,0	-1,4	96,2	0,1	0,2	-2,5	99,1	0,0	0,2	-0,8						
7. Transporte	104,0	-0,1	1,5	5,6	104,5	0,0	1,7	5,9	105,1	0,0	1,7	6,1						
8. Comunicaciones	99,5	0,0	0,0	-0,5	99,9	0,0	-0,1	-0,4	99,0	-0,1	-0,1	-0,5						
9. Ocio y cultura	94,8	-0,3	-2,2	-2,5	94,7	-0,1	-1,9	-1,5	97,3	-0,5	-2,4	-2,4						
10. Enseñanza	114,8	0,0	0,0	2,8	115,8	0,0	0,0	3,0	119,0	0,0	0,0	3,1						
11. Hoteles, cafés y restaurantes	111,7	0,2	0,2	1,5	112,7	-0,3	-0,1	1,2	113,2	0,3	0,3	1,6						
12. Otros	109,8	0,4	0,6	1,6	108,9	0,3	0,9	1,1	113,2	0,4	1,5	2,6						
<b>ÍNDICE GENERAL</b>	<b>106,2</b>	<b>-0,2</b>	<b>-1,3</b>	<b>0,8</b>	<b>105,5</b>	<b>-0,3</b>	<b>-1,4</b>	<b>0,7</b>	<b>107,4</b>	<b>-0,2</b>	<b>-1,1</b>	<b>1,2</b>						
	<b>Comunitat Valenciana</b>						<b>Extremadura</b>						<b>Galicia</b>					
1. Alimentos y bebidas no alcohólicas	106,9	-0,7	-0,8	-3,2	107,9	-0,7	-0,6	-2,5	106,0	-1,2	-1,4	-2,7						
2. Bebidas alcohólicas y tabaco	131,2	1,8	3,2	13,3	132,9	1,8	3,3	13,6	128,1	1,4	2,6	11,0						
3. Vestido y calzado	91,8	-1,8	-14,3	-1,1	90,2	-1,0	-15,3	-1,9	91,2	-1,6	-16,2	-1,2						
4. Vivienda	116,2	0,2	1,0	0,4	113,4	0,0	1,0	0,3	112,7	0,1	1,2	1,3						
5. Menaje	105,1	-0,1	-1,1	0,0	105,2	0,1	-0,6	0,9	106,9	0,2	-1,1	-0,2						
6. Medicina	97,4	0,3	0,3	-1,0	95,5	0,1	0,2	-2,4	98,6	0,1	0,5	-0,8						
7. Transporte	104,5	-0,1	1,5	5,4	104,2	0,0	1,6	5,7	105,2	0,0	1,7	6,1						
8. Comunicaciones	98,2	-0,1	-0,1	-0,7	98,7	-0,1	-0,1	-0,6	99,1	0,0	-0,1	-0,5						
9. Ocio y cultura	96,4	-0,2	-2,4	-1,5	94,4	-0,3	-1,6	-0,7	96,6	0,0	-1,7	-2,0						
10. Enseñanza	109,4	0,0	0,0	3,1	112,6	0,0	0,0	2,1	114,4	0,0	0,1	2,3						
11. Hoteles, cafés y restaurantes	113,1	0,1	0,0	1,0	111,5	0,2	0,3	0,9	114,1	0,1	0,3	1,4						
12. Otros	109,6	0,3	0,4	1,5	109,2	0,5	0,9	1,8	109,1	0,2	0,5	1,6						
<b>ÍNDICE GENERAL</b>	<b>106,4</b>	<b>-0,2</b>	<b>-1,1</b>	<b>0,7</b>	<b>106,1</b>	<b>-0,1</b>	<b>-1,2</b>	<b>0,8</b>	<b>105,7</b>	<b>-0,3</b>	<b>-1,7</b>	<b>0,9</b>						

## 4. Índices de comunidades autónomas: general y de grupos

(Conclusión)

Grupos	Índice			% variación			Índice			% variación			Índice			% variación		
	S/ mes anterior	En lo que va de año	En un año	S/ mes anterior	En lo que va de año	En un año	S/ mes anterior	En lo que va de año	En un año	S/ mes anterior	En lo que va de año	En un año	S/ mes anterior	En lo que va de año	En un año	S/ mes anterior	En lo que va de año	En un año
<b>Madrid (Comunidad de)</b>																		
1. Alimentos y bebidas no alcohólicas	106,0	-0,9	-0,8	-2,7	109,4	-0,6	-0,8	-2,9	106,1	-1,4	-1,5	-2,8						
2. Bebidas alcohólicas y tabaco	131,4	1,8	3,3	13,3	129,9	1,6	3,0	12,7	129,9	1,5	3,0	12,2						
3. Vestido y calzado	92,3	-0,6	-13,2	-1,1	90,2	-0,7	-16,6	-1,3	91,9	-1,0	-15,6	-0,9						
4. Vivienda	112,6	0,0	0,7	0,3	114,3	0,5	1,5	0,8	110,2	0,0	0,8	0,9						
5. Menaje	107,8	0,0	-0,5	1,2	103,7	-0,2	-1,3	-0,6	106,6	-0,7	-1,3	0,5						
6. Medicina	98,1	0,1	0,1	-1,3	93,0	0,2	0,4	-3,3	102,6	0,0	1,8	-0,2						
7. Transporte	106,6	-0,1	2,0	6,4	104,6	0,0	1,7	6,5	103,5	-0,1	1,4	4,6						
8. Comunicaciones	99,8	0,0	0,0	-0,4	99,1	-0,1	0,0	-0,5	98,5	-0,1	-0,1	-0,7						
9. Ocio y cultura	97,2	-0,2	-2,4	-2,0	95,9	-0,5	-3,2	-2,6	97,2	0,2	-2,2	-1,6						
10. Enseñanza	111,0	0,0	0,0	1,9	118,8	0,0	0,4	3,1	116,3	0,0	0,0	3,0						
11. Hoteles, cafes y restaurantes	111,3	0,1	0,2	0,6	109,6	-0,2	0,2	-0,5	108,8	0,2	-0,2	0,0						
12. Otros	112,5	0,3	1,3	2,1	109,3	0,4	0,4	1,5	112,3	0,0	0,8	2,2						
<b>ÍNDICE GENERAL</b>	<b>106,8</b>	<b>-0,1</b>	<b>-0,8</b>	<b>0,9</b>	<b>106,1</b>	<b>-0,1</b>	<b>-1,4</b>	<b>0,7</b>	<b>105,2</b>	<b>-0,3</b>	<b>-1,7</b>	<b>0,6</b>						
<b>País Vasco</b>																		
1. Alimentos y bebidas no alcohólicas	108,5	-1,1	-1,3	-2,5	105,2	-1,0	-1,1	-3,5	108,4	-0,1	-0,1	-1,4						
2. Bebidas alcohólicas y tabaco	128,4	1,5	2,8	11,7	129,6	1,5	2,8	12,2	121,6	0,2	0,3	5,2						
3. Vestido y calzado	91,5	-2,3	-16,2	-0,7	89,2	-0,7	-20,6	-0,7	87,4	-1,4	-17,9	-1,4						
4. Vivienda	113,6	0,0	0,8	0,4	114,2	0,1	1,6	1,2	112,4	-0,1	0,6	1,6						
5. Menaje	108,4	0,2	-0,7	0,8	108,3	0,2	-1,3	0,6	104,9	0,0	-0,3	0,9						
6. Medicina	99,6	0,1	0,5	-0,5	100,3	0,2	0,3	-1,0	94,5	0,3	0,4	-2,0						
7. Transporte	105,2	0,0	1,6	5,6	105,0	0,0	1,6	5,8	110,6	0,2	1,1	14,0						
8. Comunicaciones	99,4	0,0	0,0	-0,5	99,0	-0,1	-0,1	-0,6	101,5	0,0	0,0	-0,1						
9. Ocio y cultura	96,9	-0,7	-2,3	-2,3	95,6	-0,2	-3,1	-3,3	97,9	-0,3	-1,7	-1,9						
10. Enseñanza	115,8	0,0	0,0	2,1	116,1	0,0	0,0	2,4	108,2	0,0	0,0	2,1						
11. Hoteles, cafes y restaurantes	112,6	0,4	0,3	1,5	109,6	0,3	0,0	0,8	108,6	0,2	0,3	0,9						
12. Otros	110,6	0,6	0,7	1,6	111,9	0,4	1,0	2,4	109,0	0,3	0,3	1,3						
<b>ÍNDICE GENERAL</b>	<b>106,9</b>	<b>-0,3</b>	<b>-1,5</b>	<b>0,8</b>	<b>106,0</b>	<b>-0,1</b>	<b>-1,7</b>	<b>0,6</b>	<b>106,1</b>	<b>-0,1</b>	<b>-1,6</b>	<b>1,3</b>						
<b>Rioja (La)</b>																		
1. Alimentos y bebidas no alcohólicas	108,5	-1,1	-1,3	-2,5	105,2	-1,0	-1,1	-3,5	108,4	-0,1	-0,1	-1,4						
2. Bebidas alcohólicas y tabaco	128,4	1,5	2,8	11,7	129,6	1,5	2,8	12,2	121,6	0,2	0,3	5,2						
3. Vestido y calzado	91,5	-2,3	-16,2	-0,7	89,2	-0,7	-20,6	-0,7	87,4	-1,4	-17,9	-1,4						
4. Vivienda	113,6	0,0	0,8	0,4	114,2	0,1	1,6	1,2	112,4	-0,1	0,6	1,6						
5. Menaje	108,4	0,2	-0,7	0,8	108,3	0,2	-1,3	0,6	104,9	0,0	-0,3	0,9						
6. Medicina	99,6	0,1	0,5	-0,5	100,3	0,2	0,3	-1,0	94,5	0,3	0,4	-2,0						
7. Transporte	105,2	0,0	1,6	5,6	105,0	0,0	1,6	5,8	110,6	0,2	1,1	14,0						
8. Comunicaciones	99,4	0,0	0,0	-0,5	99,0	-0,1	-0,1	-0,6	101,5	0,0	0,0	-0,1						
9. Ocio y cultura	96,9	-0,7	-2,3	-2,3	95,6	-0,2	-3,1	-3,3	97,9	-0,3	-1,7	-1,9						
10. Enseñanza	115,8	0,0	0,0	2,1	116,1	0,0	0,0	2,4	108,2	0,0	0,0	2,1						
11. Hoteles, cafes y restaurantes	112,6	0,4	0,3	1,5	109,6	0,3	0,0	0,8	108,6	0,2	0,3	0,9						
12. Otros	110,6	0,6	0,7	1,6	111,9	0,4	1,0	2,4	109,0	0,3	0,3	1,3						
<b>ÍNDICE GENERAL</b>	<b>106,9</b>	<b>-0,3</b>	<b>-1,5</b>	<b>0,8</b>	<b>106,0</b>	<b>-0,1</b>	<b>-1,7</b>	<b>0,6</b>	<b>106,1</b>	<b>-0,1</b>	<b>-1,6</b>	<b>1,3</b>						
<b>Ceuta</b>																		
1. Alimentos y bebidas no alcohólicas	108,5	-1,1	-1,3	-2,5	105,2	-1,0	-1,1	-3,5	108,4	-0,1	-0,1	-1,4						
2. Bebidas alcohólicas y tabaco	128,4	1,5	2,8	11,7	129,6	1,5	2,8	12,2	121,6	0,2	0,3	5,2						
3. Vestido y calzado	91,5	-2,3	-16,2	-0,7	89,2	-0,7	-20,6	-0,7	87,4	-1,4	-17,9	-1,4						
4. Vivienda	113,6	0,0	0,8	0,4	114,2	0,1	1,6	1,2	112,4	-0,1	0,6	1,6						
5. Menaje	108,4	0,2	-0,7	0,8	108,3	0,2	-1,3	0,6	104,9	0,0	-0,3	0,9						
6. Medicina	99,6	0,1	0,5	-0,5	100,3	0,2	0,3	-1,0	94,5	0,3	0,4	-2,0						
7. Transporte	105,2	0,0	1,6	5,6	105,0	0,0	1,6	5,8	110,6	0,2	1,1	14,0						
8. Comunicaciones	99,4	0,0	0,0	-0,5	99,0	-0,1	-0,1	-0,6	101,5	0,0	0,0	-0,1						
9. Ocio y cultura	96,9	-0,7	-2,3	-2,3	95,6	-0,2	-3,1	-3,3	97,9	-0,3	-1,7	-1,9						
10. Enseñanza	115,8	0,0	0,0	2,1	116,1	0,0	0,0	2,4	108,2	0,0	0,0	2,1						
11. Hoteles, cafes y restaurantes	112,6	0,4	0,3	1,5	109,6	0,3	0,0	0,8	108,6	0,2	0,3	0,9						
12. Otros	110,6	0,6	0,7	1,6	111,9	0,4	1,0	2,4	109,0	0,3	0,3	1,3						
<b>ÍNDICE GENERAL</b>	<b>106,9</b>	<b>-0,3</b>	<b>-1,5</b>	<b>0,8</b>	<b>106,0</b>	<b>-0,1</b>	<b>-1,7</b>	<b>0,6</b>	<b>106,1</b>	<b>-0,1</b>	<b>-1,6</b>	<b>1,3</b>						
<b>Melilla</b>																		
1. Alimentos y bebidas no alcohólicas	110,0	-0,3	-0,3	-1,7	110,0	-0,3	-0,3	-1,7	110,0	-0,3	-0,3	-1,7						
2. Bebidas alcohólicas y tabaco	124,3	0,3	0,6	6,7	124,3	0,3	0,6	6,7	124,3	0,3	0,6	6,7						
3. Vestido y calzado	89,2	-1,9	-17,7	-1,1	89,2	-1,9	-17,7	-1,1	89,2	-1,9	-17,7	-1,1						
4. Vivienda	116,4	0,0	0,9	4,0	116,4	0,0	0,9	4,0	116,4	0,0	0,9	4,0						
5. Menaje	105,9	0,2	0,0	2,4	105,9	0,2	0,0	2,4	105,9	0,2	0,0	2,4						
6. Medicina	95,7	0,0	0,3	-1,8	95,7	0,0	0,3	-1,8	95,7	0,0	0,3	-1,8						
7. Transporte	107,8	0,1	1,0	8,5	107,8	0,1	1,0	8,5	107,8	0,1	1,0	8,5						
8. Comunicaciones	99,4	-0,1	-0,1	-0,6	99,4	-0,1	-0,1	-0,6	99,4	-0,1	-0,1	-0,6						
9. Ocio y cultura	91,9	-0,1	-2,3	-3,8	91,9	-0,1	-2,3	-3,8	91,9	-0,1	-2,3	-3,8						
10. Enseñanza	114,7	0,0	0,0	2,1	114,7	0,0	0,0	2,1	114,7	0,0	0,0	2,1						
11. Hoteles, cafes y restaurantes	112,7	0,4	0,6	2,6	112,7	0,4	0,6	2,6	112,7	0,4	0,6	2,6						
12. Otros	110,5	0,3	0,5	2,8	110,5	0,3	0,5	2,8	110,5	0,3	0,5	2,8						
<b>ÍNDICE GENERAL</b>	<b>106,6</b>	<b>-0,2</b>	<b>-2,0</b>	<b>1,7</b>	<b>106,6</b>	<b>-0,2</b>	<b>-2,0</b>	<b>1,7</b>	<b>106,6</b>	<b>-0,2</b>	<b>-2,0</b>	<b>1,7</b>						

### ***Información provincial, IPC base 2006***

Los resultados provinciales que se ofrecían en esta Nota de Prensa pueden consultarse en la siguiente dirección de la página web del INE:

<http://www.ine.es/daco/daco42/daco421/ipcpro0210.pdf>

También se puede acceder a toda la información provincial de esta encuesta desde estos enlaces:

En la base de datos de INEbase:

<http://www.ine.es/jaxiBD/menu.do?L=0&divi=IPC&his=4&type=db>

En la base de datos TEMPUS:

<http://www.ine.es/menu/redir/GSTConsul.shtml?divi=IPC>

**Índices de precios de consumo armonizados, 2005=100  
Febrero 2010**

**Índices nacionales: general y de grupos**

Grupo	Índice	% variación	
		Sobre mes anterior	En un año
1. Alimentos y bebidas no alcohólicas	111,63	-0,8	-2,8
2. Bebidas alcohólicas y tabaco	132,08	1,6	12,3
3. Vestido y calzado	92,51	-1,5	-1,2
4. Vivienda	121,00	0,1	0,8
5. Menaje	109,27	0,0	0,5
6. Medicina	99,03	0,1	-1,4
7. Transporte	110,76	0,0	6,7
8. Comunicaciones	97,90	0,0	-0,5
9. Ocio y cultura	96,61	-0,3	-2,1
10. Enseñanza	119,14	0,0	2,6
11. Hoteles, cafés y restaurantes	117,08	0,1	1,0
12. Otros	114,60	0,3	1,5
<b>ÍNDICE GENERAL</b>	<b>110,42</b>	<b>-0,2</b>	<b>0,9</b>

**Índices de precios de consumo armonizados a impuestos constantes,  
IPCA-IC, 2005=100  
Enero 2010**

**Índices nacionales: general**

General	Índice	% variación	
		Sobre mes anterior	En un año
IPCA a Impuestos Constantes	109,75	-1,1	0,8
IPCA	110,63	-1,1	1,1

Más información en **INEbase – [www.ine.es](http://www.ine.es)** Todas las notas de prensa en: **[www.ine.es/prensa/prensa.htm](http://www.ine.es/prensa/prensa.htm)**

**Gabinete de prensa:** Teléfonos: 91 583 93 63 / 94 08 – Fax: 91 583 90 87 - [gprensa@ine.es](mailto:gprensa@ine.es)

**Área de información:** Teléfono: 91 583 91 00 – Fax: 91 583 91 58 – [www.ine.es/infoine](http://www.ine.es/infoine)