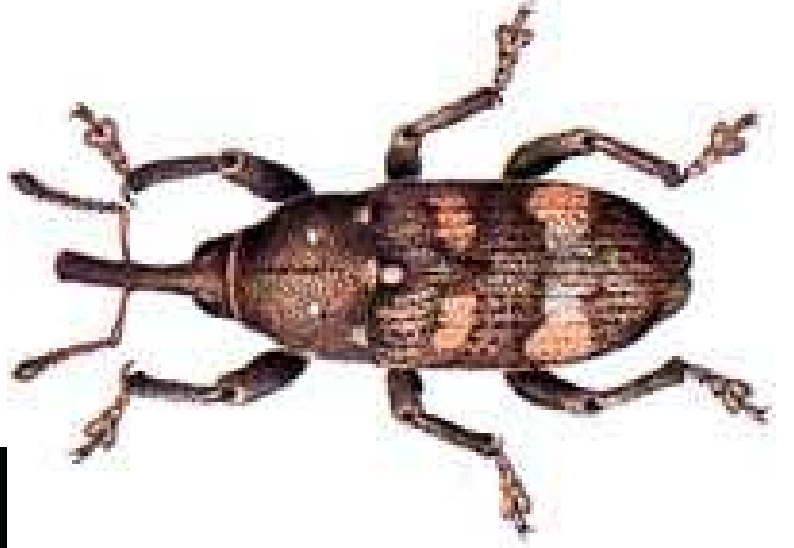


PISSODES NOTATUS
(*P. CASTANEUS*)

- *Pissodes notatus* (= *Pissodes castaneus*)
- A) Orden: Coleoptera.
- B) Familia: Curculionidae.
- C) Especies atacadas: todas las especies de pinos, especialmente ejemplares jóvenes

- *Pissodes notatus* (= *Pissodes castaneus*)
- D) Daños:
- La consecuencia final del ataque es la muerte del árbol.
- El daño más importante es el producido por las larvas en la parte baja del tronco, donde devoran la madera (son insectos xilófagos).
- Como síntoma, los árboles atacados presentan las acículas de las ramas altas de color rojizo.
- Los focos de infestación suelen comenzar en rodales con pies debilitados, ya sea por la pobreza del terreno, por la sequía, por ataques de insectos defoliadores o de hongos; o muy comúnmente por incendios.

- *Pissodes notatus* (= *Pissodes castaneus*)
- E) Descripción:
 - a) Imago (hembra y macho):
 - Longitud: 6 a 9 mm.
 - Es de color pardo rojizo mate.
 - La cabeza se prolonga en una larga trompa típica de los curculiónidos, de cuyo centro parten las antenas.
 - El protórax es más estrecho en su parte anterior.
 - En los élitros hay cuatro manchas amarillentas formadas por escamas, las dos posteriores son más grandes y están unidas por una franja blanca.
 - b) Larva:
 - Típica de los curculiónidos, es ápoda, blanquecina con la cabeza marrón, encorvada y rechoncha, y alcanza una longitud de 10 mm.





Pissodes piceae (Ill.)



Pissodes castaneus Geer



Pissodes validirostris (Sahlb.)



Pissodes pini (L.)



Pissodes piniphilus (Hbst)

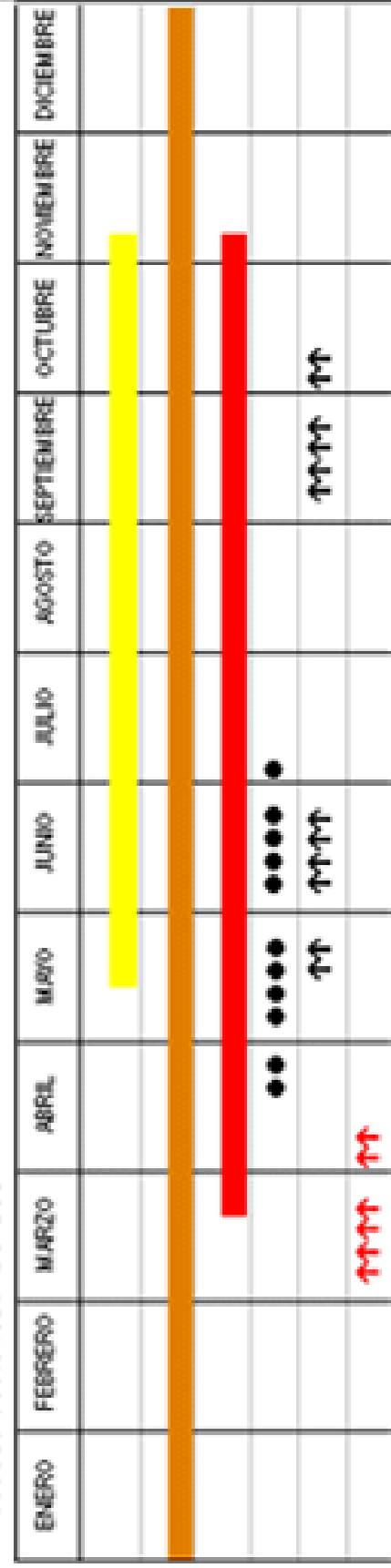
- *Pissodes notatus* (= *Pissodes castaneus*)
- F) Ciclo biológico:
- El complicado ciclo de este insecto garantiza la presencia tanto de larvas como de adultos, prácticamente durante todo el año.
- Las larvas invernan bajo la corteza del tronco, mientras los adultos lo hacen en el suelo o en las grietas de la corteza.
- Hacia finales de marzo se produce la pupación, emergiendo los adultos casi dos meses después.
- Al poco tiempo comienza el apareamiento y las primeras puestas se realizan en junio y julio.
- Las hembras taladran orificios de 2 mm. de profundidad en la corteza de los pinos, depositando en ellos uno, dos o tres huevos.
- En agosto los insectos entran en un periodo de inactividad que finaliza en septiembre, continuando la puesta.

- *Pissodes notatus* (= *Pissodes castaneus*)
- F) Ciclo biológico:
- Al nacer las larvas, excavan galerías descendentes en la madera.
- Terminado su desarrollo, sufre la metamorfosis en una cámara ovoidal de unos 8 mm.
- En climas cálidos como el de la Región de Murcia, las dos épocas de oviposición (mayo-julio y final de agosto-octubre) se pueden adelantar bastante.
- Asimismo, se pueden producir dos generaciones en un año.
- Las primeras puestas primaverales dan adultos en otoño, que se pueden reproducir antes de invernar; las puestas otoñales darán larvas invernantes que se transformarán en adultos avanzada la primavera siguiente.



(C) Werner Heitland

Pissodes castaneus De Geer



-  Puestas
-  Imago
-  Adultos en actividad
-  Daños
-  ↑↑↑↑ Puntos Árboles-cebo
-  ↑↑↑↑ Eliminación Árboles afectados

- *Pissodes notatus* (= *Pissodes castaneus*)
- H) Medios de lucha:
- Los tratamientos químicos sobre el imago pueden ser eficaces si se aplican entre su emergencia y el comienzo de la puesta de huevos.
- Conociendo el ciclo biológico del insecto en un lugar concreto, se podrán determinar tratamientos preventivos.
- El insecticida más utilizado es el fenitrotión 5 %.
- Por otra parte, es fundamental el arranque y quema de los árboles afectados en cuanto se observen síntomas de ataque (color de las hojas, cámaras de pupación o larvas bajo la corteza).
- Se puede utilizar troncos recién cortados como **árboles cebo** para atraer al insecto, aprovechando su preferencia por la madera fresca. Una vez detectado el ataque, y siempre antes de la emergencia de los imagos, los troncos serán destruidos. Se establecen así puntos de control constituídos por 10-15 troncos cada 15-20 Has.