

# Situación del Plan de Educación para la Salud en la Escuela de la Región de Murcia 2005 - 2010

(marzo de 2008)



Plan de Educación  
para la Salud en la Escuela  
Consejería de Sanidad  
Consejería de Educación, Ciencia e Investigación



Región de Murcia





## Esquema referencial y estrategias de intervención

### Finalidad:

Contribuir al desarrollo integral del alumnado y promover la adquisición de estilos de vida saludables.

En el Plan se plantean tres estrategias de actuación: participativa, formativa y curricular, a partir de las cuales se han diseñado cinco objetivos y numerosas actividades relacionadas con los mismos.





## Repercusión y situación actual

### Destinatarios

#### Sistema educativo:

- Centros docentes: 667
- Escolares: 248.000
- Padres y madres: 250.000
- Profesionales docentes: 21.000
- Centros de Profesores y Recursos: 9
- Asociaciones de Madres y Padres: 667, así como sus Federaciones y Confederaciones

#### Sistema sanitario:

- Gerencias de Atención Primaria: 5
- Equipos de Atención Primaria: 77
- Profesionales sociosanitarios: 4.000

#### Municipios de la Región:

- 45

### Situación actual

CURSO ESCOLAR	CENTROS EDUCATIVOS ADSCRITOS	% CENTROS ADSCRITOS
2006-2007	127	20
2007-2008	108	15,5
<b>TOTAL</b>	<b>237</b>	<b>35,5</b>



## Estrategia curricular

La estrategia curricular implica potenciar los contenidos de salud incluidos en los currículos escolares de cada uno de los niveles y etapas educativas.

CONTENIDOS DE LA EDUCACIÓN PARA LA SALUD EN LA ESCUELA
• Higiene y cuidados personales. Salud bucodental.
• Alimentación y nutrición.
• Medio ambiente y salud.
• Promoción de la seguridad y prevención de accidentes. Educación vial.
• Educación para el consumo. Influencia de los medios de comunicación de masas.
• Salud mental. Conocimiento de uno mismo y relaciones sociales. Autoestima, asertividad, habilidades sociales, toma de decisiones, resolución de conflictos, comunicación, etc.
• Prevención de las drogodependencias. Alcohol. Tabaco.
• Sexualidad y afectividad.
• Actividad física. Ocio y tiempo libre.
• Servicios comunitarios de salud. Acceso y funcionamiento del sistema de salud.
• Problemas relevantes de interés para la salud de los escolares. Prevención de la infección de VIH-SIDA, anorexia y bulimia, enfermedades infectocontagiosas, obesidad, etc.

## Actuaciones



1

### Intervenciones de educación para la salud en las etapas de Educación Infantil y Primaria y Secundaria Obligatoria

- Definición de los objetivos y contenidos de salud, así como la metodología y los criterios de evaluación de la educación para la salud en las distintas etapas educativas.

2

### Centro de Recursos de Promoción y Educación para la Salud



Puesta en marcha del Centro de Recursos de Promoción y Educación para la Salud. Entre sus actuaciones se encuentran:

- Sistema de Registro de actividades de EpS y puesta en marcha de una Red de Intervenciones y Experiencias de Promoción y Educación para la Salud de la Región de Murcia.
- Publicación de un catálogo de materiales.
- Edición de un boletín periódico de Educación para la Salud.
- Diseño, promoción y actualización periódica de una página electrónica de Promoción y Educación para la Salud. Actualmente, la información sobre el Plan forma parte de las páginas [www.educarm.es](http://www.educarm.es) y [www.murciasalud.es](http://www.murciasalud.es).

## Actuaciones

- 3 Elaboración de materiales curriculares para alumnado, profesorado y familias.

### MATERIALES ELABORADOS



- "Material educativo para la prevención del VIH/SIDA y otras enfermedades de transmisión sexual"



- "Guía de Prevención de Drogodependencias, tabaco y alcohol"



- "Intervenciones de Educación para la Salud en las etapas de Educación Infantil y Primaria"



- "Intervenciones de Educación para la Salud en la etapa de Educación Secundaria Obligatoria"

### MATERIALES QUE SE ESTÁN ELABORANDO

- Alimentación y Nutrición, para el alumnado, profesorado y familias de todas las etapas educativas.
- Actividad Física, para el alumnado, profesorado y familias de todas las etapas educativas.
- Obesidad, para el alumnado, profesorado y familias de todas las etapas educativas.



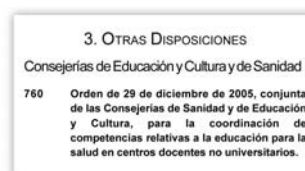
## Estrategia participativa

Se concreta en establecer las medidas de organización y coordinación necesarias para el desarrollo cooperativo de la educación para la salud en la escuela.

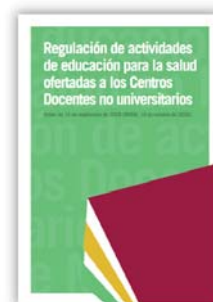
### Actuaciones

#### 1 Promulgación de normativa para facilitar el desarrollo del Plan:

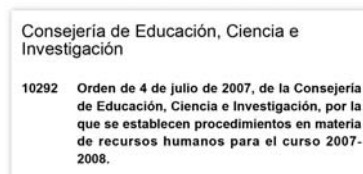
- Orden Conjunta para la creación de la Comisión de Coordinación en materia de educación para la salud en centros docentes no universitarios, entre las Consejerías de Sanidad y Educación y Cultura.



- Orden conjunta de las Consejerías de Sanidad y Educación y Cultura, para la regulación de actividades de educación para la salud ofertadas a los centros docentes no universitarios desde instituciones ajenas a los mismos.



- Nombramiento de un coordinador de Educación para la Salud en el 100% de los centros docentes.



- Modificación de la Cartera de Servicios de Atención Primaria, con la adecuación del Servicio de educación para la salud al Plan de Educación para la Salud en la Escuela (pendiente de publicación en el BORM).
- Decreto por el que se establecen medidas de protección de la salud y fomento de hábitos de alimentación saludables en niños y adolescentes en centros docentes no universitarios (pendiente de publicación en el BORM).



## Estrategia participativa

### 2 Coordinación entre estructuras de referencia:

#### 2.1 Nombramiento de técnicos responsables o coordinadores de Educación para la Salud en las distintas estructuras de referencia:

- Gerencias de Atención Primaria
- Centros de Profesores y Recursos
- Centros docentes no universitarios
- Equipos de Atención Primaria
- Ayuntamientos

#### 2.2 Formación de Estructuras de Participación Social para facilitar la relación y el trabajo cooperativo en educación para la salud entre todos los coordinadores de las instituciones de los ámbitos locales: centros docentes, centros de salud y ayuntamientos.

MUNICIPIOS CON GRUPO DE PARTICIPACIÓN SOCIAL CONSTITUIDO	MUNICIPIOS CON GRUPO DE PARTICIPACIÓN SOCIAL EN VÍAS DE CONSTITUCIÓN
<ul style="list-style-type: none"><li>• Beniel</li><li>• Caravaca</li><li>• Los Alcázares</li><li>• La Unión</li><li>• Mula</li><li>• Puerto Lumbreras</li><li>• Jumilla</li><li>• Molina de Segura</li><li>• Lorca</li><li>• Ricote</li></ul>	<ul style="list-style-type: none"><li>• Águilas</li><li>• Blanca</li><li>• Bullas</li><li>• Lorquí</li><li>• Abanilla</li><li>• Abarán</li><li>• Pliego</li><li>• Archena</li><li>• Cieza</li><li>• Villanueva de Segura</li></ul>





## Estrategia formativa

Pretende actuar sobre la formación pregrado y posgrado de los profesionales docentes y sanitarios, así como en la formación de las familias y de otros sectores y profesionales implicados.

### Formación de grado:

- Colaboración en la asignatura de Educación para la Salud en la Facultad de Educación de la Universidad de Murcia.
- Participación en la asignatura de Educación para la Salud en la Facultad de Ciencias del Deporte de la Universidad de Murcia.

### Formación postgrado especializada:

Propuesta de formación obligatoria en Promoción y Educación para la Salud en la formación inicial del profesorado (Certificado de Aptitud Pedagógica y para el futuro máster universitario que lo sustituirá).

### Formación continuada:

- ① Elaboración del Plan de Formación del profesorado en Educación para la Salud.
- ② Inclusión de un módulo de Educación para la Salud en la formación inicial del profesorado en prácticas.
- ③ Actuaciones formativas, en las que han participado cerca de 2.000 profesionales docentes, sanitarios y técnicos de entidades locales:

ACTIVIDAD FORMATIVA	EDICIONES	ASISTENTES
• Seminario para nuevos coordinadores docentes de Educación para la Salud. Curso 06- 07	2	127
• Seminario para nuevos coordinadores docentes de Educación para la Salud. Curso 07- 08	1	120
• Cursos de aplicación del Plan de Educación para la Salud en la Escuela en centros docentes. Curso 06- 07	5	100
• Cursos de aplicación del Plan de Educación para la Salud en la Escuela en centros docentes. Curso 07- 08	8	120
• Cursos de aplicación del Plan de Educación para la Salud en la Escuela en Atención Primaria y Ayuntamientos. Curso 06- 07	5	180
• Seminarios para la implantación del Plan en centros educativos. Curso 06- 07	35	600
• Seminarios para la implantación del Plan en centros educativos. Curso 07- 08	37	740
• Curso de metodología de la educación para la salud en la escuela. Curso 06- 07	1	10
<b>TOTAL</b>	<b>94</b>	<b>1.997</b>

Situación del Plan de Educación para la Salud en la Escuela de la Región de Murcia, 2005-2010



## Estrategia formativa

### Formación de las familias. I Jornada de Escuelas de Madres y Padres en Educación para la Salud:



- **Objetivos:** Sensibilizar a los miembros de Federaciones y Asociaciones de Madres y Padres sobre la importancia de la familia como agente promotor de salud, así como diseñar estrategias de organización y puesta en marcha de Escuelas de Madres y Padres en educación para la salud.

- **Participantes:** 80 miembros de Federaciones, Confederaciones y Asociaciones de madres y padres de todo el ámbito regional.

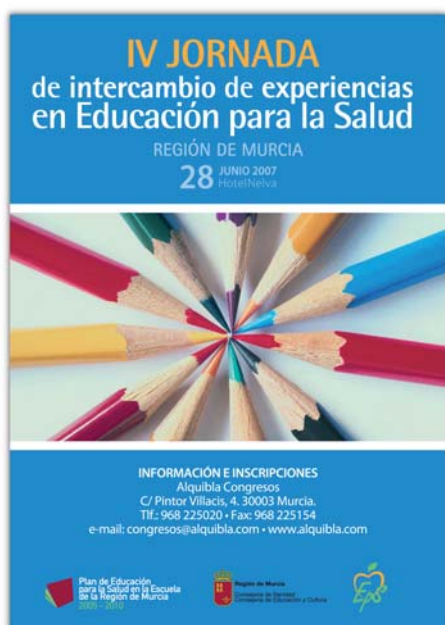


- **Conclusiones:** Se establecieron importantes conclusiones respecto a los contenidos, objetivos, organización, estructura y sobre la puesta en marcha de las Escuelas de Madres y Padres en educación para la salud.

- **Subvenciones:** A partir de la elaboración de las conclusiones se ha gestionado la convocatoria de subvenciones para la creación de las Escuelas de Madres y Padres en Educación para la Salud (pendiente de publicación en el BORM).



## Actividades científicas



### ① IV Jornada de Intercambio de Experiencias en Educación para la Salud.

**Objetivos:** Dar a conocer las experiencias que se están realizando en los centros docentes de la Comunidad Autónoma de la Región de Murcia y facilitar la difusión de las intervenciones de Educación para la Salud en la Escuela que se realizan en la Región, y el intercambio de experiencias de los profesionales que efectúan dichas actividades.

**Participantes:** 300 profesionales entre Coordinadores de Educación para la Salud de los centros educativos adscritos al Plan y de los equipos de Atención Primaria y Ayuntamientos, así como profesionales sociosanitarios que trabajan la Educación para la Salud en centros docentes no universitarios.

**Ponencias:**

- "Efectividad de las intervenciones de Promoción y Educación para la Salud en la Escuela".  
D. Josep M<sup>a</sup> Suelves Joanxich. Psicólogo. Dirección General de Salud Pública. Departamento de Salud. Generalitat de Cataluña.
- "Percepciones del profesorado de la Región de Murcia sobre la Educación para la Salud".  
D.<sup>a</sup> Carmen Rico Verdú. Catedrática de Enseñanza Secundaria. IES Miguel de Cervantes. Consejería de Educación y Cultura. Comunidad Autónoma de Murcia.
- "Conductas y factores relacionados con la salud de los escolares de la Región de Murcia".  
D.<sup>a</sup> Josefa Durán Iniesta. Psicóloga. Servicio de Promoción y Educación para la Salud. Consejería de Sanidad. Comunidad Autónoma de Murcia.

**Comunicaciones presentadas:**

- Comunicaciones tipo pósters: 69
- Comunicaciones orales: 27



## Actividades científicas

### ② Colaboraciones en otras normativas y estructuras regionales:

- Plan Regional de Drogodependencia 2006- 2009.
- Ley 6/2007, de la Juventud de la Región de Murcia.
- Observatorio para la convivencia escolar.

### ③ Presentación del Plan en foros nacionales e internacionales:

- a. Consejo Interterritorial de Salud.
- b. Jornada Interautónómica de educación para la salud y de la Red Europea de Escuelas Promotoras de Salud.
- c. Agencia Española de Seguridad Alimentaria y Nutrición.
- d. Unit Chief, Health Determinants and Social Policies. (OMS)
- e. Participación en el estudio de los "Criterios de calidad para las actividades y programas de promoción y educación para la salud en la escuela", enmarcado dentro del convenio establecido entre el Ministerio de Educación y Ciencia y el Ministerio de Sanidad y Consumo para la educación y la promoción de la salud en la escuela.
- f. I Jornadas Nacionales de Formación en Promoción y Educación para la Salud.

### ④ Ponencias:

- Curso de Diplomado en Sanidad
- V Jornadas de Prevención de Drogodependencias
- Facultad de Ciencias del Deporte de la Universidad de Murcia
- Facultad de Ciencias de la Educación de la Universidad de Murcia



## Investigación



- 1 Estudio sobre la evolución de las conductas y factores relacionados con la salud de los escolares de la Región de Murcia, 1993- 2001.



- 2 Necesidades y problemas para el desarrollo de la educación para la salud en la escuela en la Región de Murcia. Estudio Delphi, 2003.



- 3 Percepciones sobre la educación para la salud en la escuela del profesorado de la Región de Murcia. Constructos y metodología educativa.



- 4 Estudio sobre las conductas y factores relacionados con la salud de los escolares de la Región de Murcia, 2006.



## Recursos Financieros

Los presupuestos del Plan de Educación para la Salud en la Escuela, aprobados en el 2005 para los años 2006 y 2007, ascendían a 369.186,94 € y 881.352,61 € respectivamente. Sin embargo, las cifras reales adjudicadas han sido de 100.000 y 120.000 €, ejecutados en su totalidad.

En la tabla siguiente se detalla el presupuesto inicialmente aprobado para desarrollar el Plan de Educación para la Salud en la Escuela y el finalmente concedido y ejecutado.

	PRESUPUESTOS DEL PLAN	
	Previstos y aprobados por la Consejería de Hacienda en 2005	Presupuestos anuales concedidos por la Comunidad Autónoma
2005	126.303,41 €	83.541,12 €
2006	369.186,94 €	100.000,00 €
2007	881.352,61 €	120.000,00 €
2008	792.521,90 €	200.000,00 €
2009	746.903,31 €	
2010	254.505,72 €	



## Recursos Humanos

En la tabla siguiente se expone la dedicación de profesionales de las Consejerías de Sanidad y Educación, Ciencia e Innovación a este Plan.

TITULACIÓN	Nº	PUESTO / CONSEJERÍA	DEDICACIÓN
Ldo./Dr. en Medicina	2	<ul style="list-style-type: none"><li>• Jefe de Servicio de Promoción y Educación para la Salud</li><li>• Asesor técnico docente a tiempo completo en comisión de servicios en la Dirección General de Salud Pública</li></ul>	15 % 100 %
Diplomado en Enfermería	3	• Servicio de Promoción y Educación para la Salud. Dirección General de Salud Pública	100 %
		• Servicio de Promoción y Educación para la Salud. Dirección General de Salud Pública	15 %
		• Servicio de Promoción y Educación para la Salud de la Dirección General de Salud Pública del Área de Salud Pública de Cartagena	100 %
Diplomada en Biblioteconomía y Documentación	1	• Servicio de Promoción y Educación para la Salud Dirección General de Salud Pública	50 %
Lda. en Psicología	1	• Asesora de apoyo de la Dirección General de Promoción Educativa e Innovación	50 %
Ldo. en Biología	1	• Asesor técnico docente de la Dirección General de Promoción Educativa e Innovación	50 %



## Conclusiones

- 1 Es preciso resaltar la gran acogida que está teniendo el Plan por parte de los profesionales, especialmente por los docentes, siendo manifiestos su interés e implicación, participando en el Plan cerca del 40% de los claustros de la Región.
- 2 La puesta en marcha del Plan, basada en la reflexión de las comunidades educativas sobre los aspectos saludables y no saludables que existen en las mismas, genera una importante demanda de asesoría y apoyo.
- 3 Es notoria la demanda del colectivo docente para potenciar la formación de las familias.
- 4 El número de técnicos dedicados a tiempo completo a las tareas de gestión, desarrollo y seguimiento del Plan es de 3 personas, claramente insuficiente dado el volumen de centros adscritos, actividades formativas, etc.
- 5 El escaso espacio físico en la Consejería de Sanidad ha determinado el retraso en la instalación y puesta en marcha del Centro de Recursos, aspecto ya subsanado.
- 6 Es necesario aumentar las ofertas formativas para todos los sectores, con el fin de facilitar la modificación de hábitos y conductas de las personas, mejorar el trabajo en equipo y el trabajo cooperativo entre instituciones.
- 7 Destacar también la importante apuesta que han realizado algunos Ayuntamientos de la Comunidad Autónoma, con un claro interés en mejorar la salud de sus vecinos (Abanilla, Abarán, Águilas, Archena, Blanca, Beniel, Bullas, Cieza, La Unión, Jumilla, Caravaca, Molina de Segura, Lorca, Lorquí, Los Alcázares, Mula, Pliego, Puerto Lumbreras y Ricote).
- 8 Es necesario completar los recursos financieros con los inicialmente propuestos para cumplir con los capítulos dedicados a recursos humanos y elaboración de materiales didácticos, que facilitarían especialmente la consecución de los objetivos del Plan.
- 9 Desarrollar la normativa regional que favorezca las actividades de promoción de la salud en los centros docentes.